

ES HTML

ES1 – link ipertestuali

Costruire un sito Web che possa essere navigato da un utente per ricercare descrizioni su alcuni termini relativi ad un determinato argomento didattico. Il sito deve rispettare le seguenti richieste:

- creare una cartella ES1 contenente la pagina home.html
- creare tante pagine quanti sono i termini da analizzare
- collegare la pagina home alle altre pagine in modo che cliccando su un termine presente nella home si apra la corrispondente pagina contenente la descrizione del termine stesso e un link per ritornare alla home

Tag da utilizzare

```
<p>.....</p>
```

```
<a href="nomepagina.html">.....</a>
```

ES2 - immagini

Modificare il precedente sito creando nella cartella ES2 una sottocartella IMG e inserirvi delle immagini relative ai termini della ricerca.

Visualizzare nelle pagine descrittive dei termini anche le relative immagini.

Tag da utilizzare

```
<p>.....</p>
```

```
<a href>.....</a>
```

```

```

ES3 – immagini cliccabili

Modificare il precedente sito in modo da rendere cliccabili nella home non solo i termini ma anche le relative immagini dimensionandole correttamente.

Tag da utilizzare

```
<p>.....</p>
```

```
<a href>.....</a>
```

```

```

ES4 – sito squadre di calcio – le tabelle

Costruire un sito Web per visualizzare i dati relativi ai calciatori di una squadra di calcio. Della squadra si vuole visualizzare il nome della squadra (h1), un sottotitolo (h2), un paragrafo (p) con descrizione della squadra e nome dell'allenatore, una fotografia della squadra, l'elenco puntato dei giocatori cliccabili. Evidenziare in grassetto e/o in corsivo e/o in differenti colori alcune di queste informazioni, giustificare il testo (allineamento a sinistra, o a destra, o centrato, o giustificato) e, allineare le immagini al testo (per esempio le immagini a sinistra del testo). Al clic sul nome di un giocatore si deve aprire un'altra pagina che visualizzare i dati del giocatore e una immagine dello stesso. Sempre nella home inserire una tabella contenente nome e cognome dei 5 giocatori che hanno realizzato più reti e il numero di reti di ciascuno; formattare la prima riga (intestazione) diversamente dalle altre e con un colore di sfondo diverso dal bianco; applicare una dimensione e un colore al bordo della tabella; ridimensionare opportunamente la tabella.

Creare una pagina chiamata partite in cui vengono visualizzate i risultati delle partite giocate nel campionato in corso:

Partita	Risultato	Data

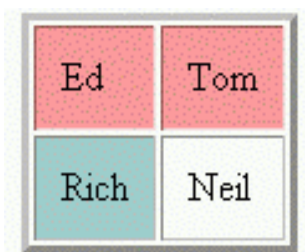
ES5 – Formattazione tabelle e disposizione elementi in una pagina

Riferimento: http://www.web-link.it/html/7_table.htm

Creare una pagina chiamata periodo in cui viene visualizzata la seguente tabella (occorre utilizzare opportunamente gli attributi colspan e colrow per raggruppare le celle):

Periodo\Trim	Primo semestre		Secondo semestre	
Lezioni e sospensioni	29/09 – 08/11	24/11 – 24/01	23/02 – 04/04	27/04 – 06/06
	10/11 – 22/11	26/01 – 21/02	06/04 – 24/04	08/06 – 26/09

Creare un'altra pagina (colori) che mostra la seguente tabella:



Ed	Tom
Rich	Neil

Creare un'altra pagina (data) che mostra la seguente tabella:

Lunedì	Mercoledì	Venerdì
Cyclette		
Esercizi spalle	Pettorali	Tricipiti
Squat	Estensioni gambe	Polpacci

Creare un'altra pagina (orario) che mostra la seguente tabella:

Orario III B

Ora	Lunedì	Martedì	Mercoledì	Giovedì	Venerdì
I	Italiano	Geografia	Ed. artistica	Ed. Musicale	
II		Scienze	Ed. fisica	Matematica	
III				Italiano	
IV	Storia	Matematica	Geografia	Ed. tecnica	

Creare un'altra pagina (operatori) che mostra la seguente tabella:

Operatori matematici comuni

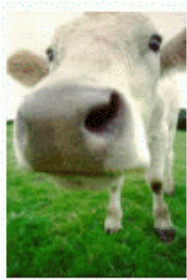
	Operatore e operandi	Annotazioni	
		Operazione	Descrizione
le quattro operazioni	$op1+op2$	somma	Somma i due operandi.
	$op1-op2$	sottrazione	Sottrae il valore del secondo operando da quello del primo.
	$op1*op2$	moltiplicazione	Moltiplica i due operandi.
	$op1/op2$	divisione	Divide il primo operando per il valore del secondo.

Utilizzare gli attributi align e valign.

Impostare le altezze e/o le larghezze di alcune celle (in valore assoluto o in percentuale).

Inserire un'immagine in una cella della tabella.

Realizzare una pagina avente le seguenti disposizioni degli elementi:



In Italia ci sono:

- 7,1 milioni di unità di bovini
- 8 milioni di unità di suini
- 8 milioni di unità di ovini
- 1 milione di unità di caprini
- 600 milioni di unità di polli



50%
CONTENUTI DUPLICATI
Il 50% delle pagine hanno problemi con contenuti duplicati.

PROBLEMI RELATIVE ALLE IMMAGINI

45% È PRIVO DI TAG ALT
10% PRESENTA IMMAGINI INTERROTTI



45% dei siti presenta immagini con tag Alt mancanti, e un ulteriore 10% ha immagini interne interrotte.

PROBLEMI LEGATI AI TITLE TAG

35%
TITLE TAG DUPLICATI

8%
TITLE TAG MANCANTI

4%
TITLE TAG TROPPO CORTI

15%
TITLE TAG ECCESSIVAMENTE LUNGI

I problemi con title tag non sono solo molto comuni, ma anche diversi.

30%
METADESCRIZIONI DUPLICATE

25%
ASSENZA DI METADESCRIZIONI

PROBLEMI CON METADESCRIZIONI

Il 30% dei siti analizzati presenta metadescrizioni duplicate, mentre la totale assenza di metadescrizioni si può vedere nel 25% dei siti.

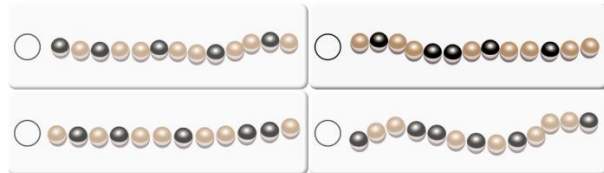


Il braccialetto magnetico

Tra i castori sono di gran moda braccialetti magnetici fatti di palline chiare e scure, che si possono agganciare e sganciare a piacere. La castorina Bea ne possiede 4 che ripone sempre ben allineati in un bauletto. Ieri sera indossava il braccialetto raffigurato qui a destra, che è stato molto ammirato, e quindi stasera vuole rimetterlo.



Quale tra questi è il braccialetto che Bea indossava ieri?



ES6 – Ripasso tag, altri tag e, utilizzo degli attributi dei tag

I tag HTML possono essere corredati di uno o più attributi, che servono per meglio specificare la funzione o la tipologia dell'elemento, per memorizzare dati o per arricchire di significato il contenuto:

```
<tag attributo1="valore1" attributo2="valore2">
```

Esempio, gli attributi size e color, rispettivamente, impostano la dimensione (in punti) e il colore del blocco di testo coinvolto:

```
<font size="16" color="#3366ee">blocco coinvolto</font>
```

NB #3366ee notazione esadecimale per codificare un colore

Esempio, l'attributo bgcolor applicato al tag <body> consente di impostare un colore allo sfondo della pagina:

```
<body bgcolor="green">
```

Per determinati tag, ci sono degli attributi obbligatori; per esempio l'attributo href del tag <a>:

```
<a href="news.html">clicca qui</a>
```

Utilizzare opportunamente gli attributi:

- impostare un colore della pagina diverso dal bianco
- allineare un paragrafo a destra
- i link si devono aprire in una nuova finestra del browser
- spazio fra le celle di una tabella
- bordi di una tabella (dimensioni e color)
- immagine di sfondo di una tabella
- impostare l'altezza e la larghezza di una tabella (in valore assoluto, pixel, o in valore relativo con %).
- Impostare la forma del bordo di una tabella (frame)

frame

L'attributo *frame* permette di scegliere quale tipo di visualizzazione assegnare al bordo. Questo attributo per funzionare deve avere impostato anche l'attributo border. I valori possibili sono:

void = rimuove tutti i bordi esterni

above = visualizza solo i bordi esterni in cima alla tabella

below = visualizza solo i bordi esterni in fondo alla tabella

hsides = visualizza solo i bordi orizzontali in cima e in fondo alla tabella

lhs = visualizza i bordi esterni solo al margine sinistro della tabella

rhs = visualizza i bordi esterni solo al margine destro della tabella

vsides = visualizza i bordi esterni ai due margini destro e sinistro della tabella

box = visualizza un riquadro attorno alla tabella (tutti i margini)

border = visualizza un riquadro attorno alla tabella (come box)

```
<table border="2" frame="valore">
```

void = nessun bordo

above = solo bordo in cima alla tabella

below = solo bordo in fondo alla tabella
hsides = solo bordi in cima e in fondo alla tabella
lhs = solo bordo laterale sinistro
rhs = solo bordo laterale destro
vsides = solo bordi laterali sinistro e destro
box = tutti i bordi intorno alla tabella
border = tutti i bordi intorno alla tabella (come box)

Mostrare attraverso esempi l'utilità dei tag center, marquee (deprecato nel web2.0), sup, sub, strike, br, h3, font, pre, blockquote, cite, hr.

Mostrare attraverso esempi la differenza fra i tag p, span e div.

Creare una lista nidificata, usando i tag ul e/o ol; esempio:

- cap1
 - arg1
 - arg2
- cap2
 - arg3
 - arg4

ES7 - Menu e struttura pagina tabellare

Lo scopo della seguente esercitazione è progettare un sito di e-commerce.

Si realizzi un sito la cui struttura di una generica sua pagina web è la seguente:

TOP height="74"				
width="105"	1.2	1.3		
	<table border="1" style="margin: auto;"> <tr> <td style="width: 50%; text-align: center;">A</td> <td style="width: 50%; text-align: center;">B</td> </tr> <tr> <td style="width: 50%; text-align: center;">C</td> <td style="width: 50%; text-align: center;">D</td> </tr> </table>		A	B
A	B			
C	D			
width="718"				
BOTTOM height="44"				

Nell'area TOP occorre visualizzare il titolo del sito con un logo.

Nell'area 1.1 (MENU) occorre visualizzare un elenco di voci cliccabili corrispondenti alle pagine del sito (Home, chi siamo, come contattarci, articoli, etc). La pagina articoli visualizza le categorie di articoli venduti (immagine più didascalia). Cliccando sull'immagine di una categoria si apre la corrispondente pagina che mostra gli articoli di quella categoria (immagine, didascalia, descrizione, prezzo).

Nell'area BOTTOM occorre visualizzare il copyright, i creatori del sito e i contatti.

Nell'area 1.2 (CONTENUTI) occorre visualizzare i contenuti (elementi ipermediali) relativi alla pagina visualizzata.

```
<TABLE>
  <TR height="74">
    <TD COLSPAN=3> TOP </TD>
  </TR>
  <TR>
    <TD width="105"> 1.1 </TD>
    <TD width="718"> 1.2 </TD>
    <TABLE>
      <TR>
        <TD> A </TD>
        <TD> B </TD>
      <TR>
        <TD> C </TD>
        <TD> D </TD>
      </TABLE>
    <TD> 1.3 </TD>
  </TR>
  <TR height="44">
    <TD COLSPAN=3> BOTTOM </TD>
  </TR>
</TABLE>
```

ES8 – Esercizio completo

Il tema di questo esercizio è progettare un sito alberghiero.

La struttura della pagina è la seguente:

